

ИНФОРМАЦИЯ О АБОРТЕ.

1. «Внутриутробное развитие ребенка по неделям беременности»

Ребенок постоянно растет, и его развитие протекает в определенной, закономерной последовательности.

Выделение этапов и периодов развития ребенка, имеющих свои анатомо-физиологические особенности, позволяет дифференцированно подходить к ребенку.

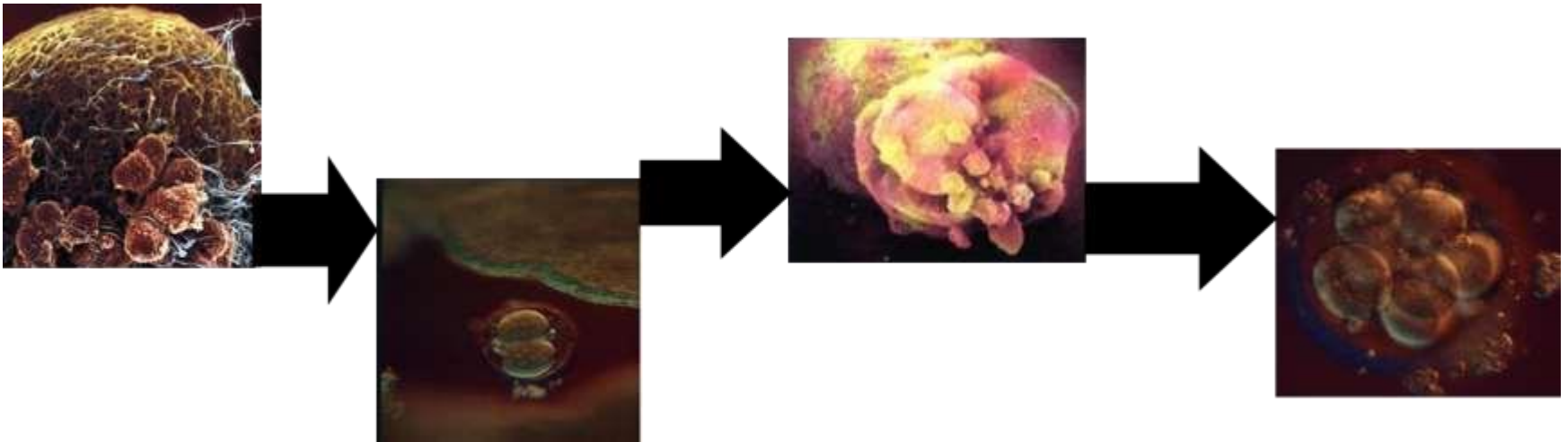
Традиционно выделяют:

внутриутробный (пренатальный), интранатальный и внеутробный (постнатальный) этапы развития.

Внутриутробный этап развития (от момента зачатия до рождения – 40 недель)

• Периоды:

1. **Герминальный (или собственно зародышевый период)** - продолжительность 1 неделя, начинается от момента оплодотворения яйцеклетки и заканчивается имплантацией образовавшегося бластоциста в слизистую оболочку матки. Формируется морула-группа клеток, заключенных внутри прозрачной оболочки, а затем бластоцисты- шаровидные образования, между клетками которых появляется заполненная жидкостью щель.
2. **Период имплантации** – продолжительность 2 суток. Через 5,5-6 суток бластоциста имплантируется в эндометрий. В конце 2 недели начинается гаструляция-формирование первичных зародышевых листков и появление у клеток способности к перемещению



3. Эмбриональный (зародышевый) – продолжительность 2 недели



4 недели



7 недель



8-10 недель

Этот период отличается высокими темпами дифференцировки тканей, и к его окончанию сформированы рудименты всех главных органов и систем. К концу эмбрионального периода масса эмбриона составляет 9—10 г, а длина тела — 5 см



Различные заболевания и вредные привычки беременной, генные и хромосомные аномалии плода могут привести к его гибели или самопроизвольному прерыванию беременности. Неблагоприятные условия внутриутробной жизни, воздействие инфекционных агентов (вируса краснухи, цитомегаловируса, микоплазмы и др.) могут нарушить дифференцировку тканей плода, что приводит к формированию врожденных пороков развития

4. Неофетальный (или эмбриофетальный) период – продолжительность 2 недели, происходит формирование плаценты, что совпадает с окончанием формирования внутренних органов (кроме ЦНС и эндокринной системы).



Этот период имеет важное значение, так как правильное формирование плаценты, а следовательно, и плацентарного кровообращения определяет дальнейшую интенсивность роста плода.



5. **Фетальный (плодный)** – продолжается от 9-ой до 38,40 недели.

Выделяют 2 подпериода:

- ранний фетальный (от начала 9 недели и до конца 28 недели) – характеризуется интенсивным ростом и тканевой дифференцировкой органов плода.

Система кровообращения плода достигает окончательного развития между 8-й и 12-й неделями беременности. Кровь от плаценты через пупочную вену и венозный проток поступает в печень и нижнюю полую вену. Достигнув правого предсердия, кровь через открытое овальное окно в основном попадает в левое предсердие, затем в левый желудочек, восходящую аорту и артерии головного мозга. Кровообращение в легких ограничено в связи с фетальными коммуникациями. Фетальные коммуникации нужны, потому что легкие не функционируют. Через верхнюю полую вену кровь возвращается в правые предсердие и желудочек, а из легочной артерии через артериальный проток поступает в нисходящую аорту, откуда возвращается через пупочную артерию в плаценту. Морфогенез



дыхательной системы начинается с 4-й недели гестации. Вначале легкие представляют экзокринную железу с толстой стромой, пронизанной узкими протоками, покрытыми эпителием и почти заполненным просветом. Эпителий становится цилиарным, появляются секреторные клетки Клара, нейроэндокринные клетки, с 16-й недели — слизистые железы, хрящи, образуется диафрагма. Между 16-й и 26-28-й неделями гестации рост эпителия преобладает над ростом мезенхимы, происходит дальнейшее развитие структуры легочного ацинуса, образуются терминальные дыхательные пути. Зрелое легкое формируется к 32-й неделе гестации. Сурфактант — эмульсия фосфолипидов, белков (SP-A, SP-B, SP-C) и углеводов; их находят уже до 30-й недели гестации. До рождения легкие заполнены жидкостью, содержащей большое количество хлоридов, калия, натрия, белков. После рождения оставшееся небольшое количество легочной жидкости быстро абсорбируется кровеносными и лимфатическими капиллярами.

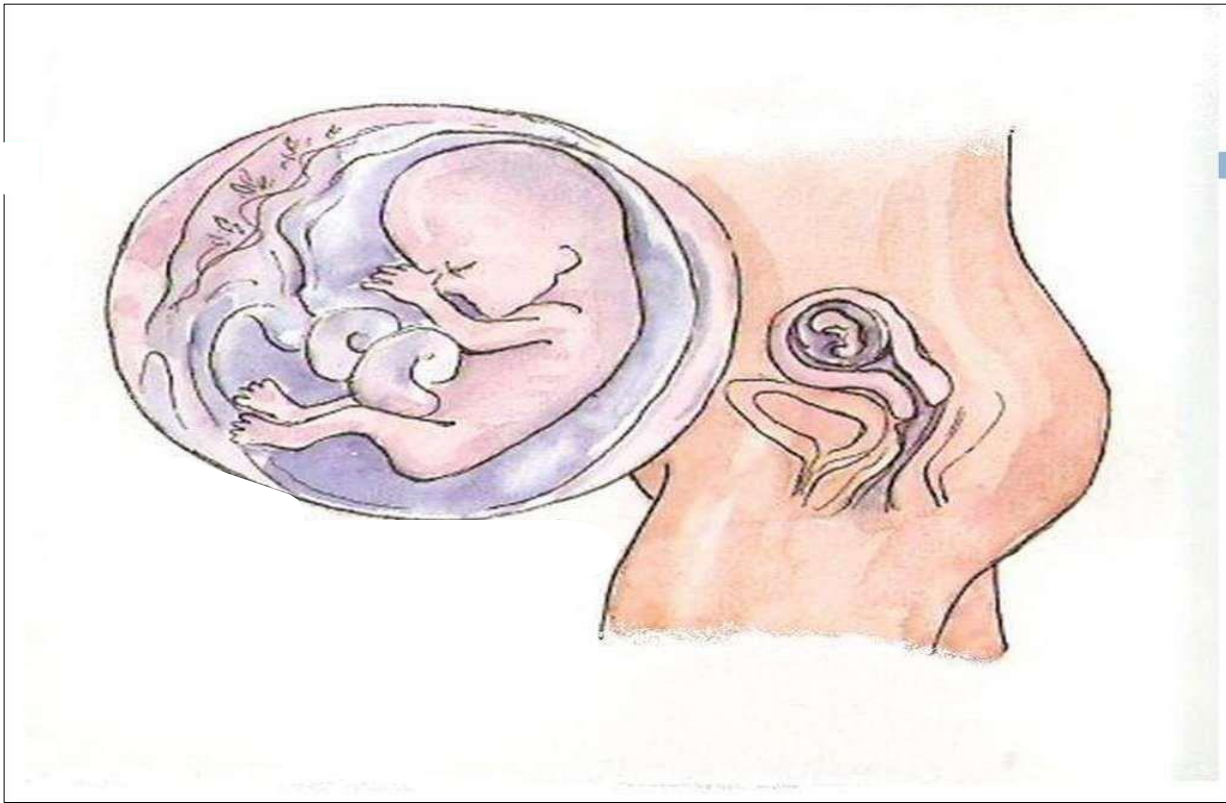
Желчь начинает отделяться приблизительно на 12-й неделе гестации, вскоре появляются пищеварительные ферменты. Меконий образуется к 16-й неделе, он состоит из слущенных клеток эпителия кишечника, кишечных соков и клеток плоского эпителия, заглатываемых с амниотической жидкостью.

Иммунная система начинает развиваться с 6-й недели гестации, в этом возрасте появляется ответ на митогены. На 10-й неделе определяется активность Т-киллеров. На 8—9-й неделе внутриутробного развития начинается инфильтрация вилочковой железы лимфоидными клетками, к 12-й неделе железа внешне напоминает зрелый орган. Циркулирующие В-лимфоциты обнаруживают на 13-й неделе гестации; 20-недельный плод обладает способностью синтезировать все основные классы иммуноглобулинов (Ig). Сначала появляются IgM, их повышенное содержание рассматривают как признак внутриутробной инфекции. Перенос IgG от беременной к плоду до 32-й недели незначителен, поэтому у недоношенных детей их содержание низкое.

□ поздний фетальный подпериод - начинается после 28 недели беременности и длится до начала родов, то есть до отхождения околоплодных вод.

В последние недели беременности осуществляется созревание сурфактанта, обеспечивающего нормальную функцию легких.

Поражение плода может вызвать преждевременное прекращение беременности с рождением маловесного и функционально незрелого ребенка.



2. Негативное влияние искусственного аборта на организм женщины.

Негативное влияние искусственного аборта на организм женщины и его осложнения

Аборт – серьезнейший стресс для женского организма, и последствия этой процедуры могут быть непредсказуемыми.

Аборты очень опасны из-за развития осложнений таких, как:

- кровотечение,
- нарушение целостности и разрыв матки,
- воспалительные заболевания половых органов,
- эндометриоз,
- осложнение течения последующих беременностей (внематочная беременность, невынашивание)
- бесплодия,
- доброкачественные и злокачественные процессы в молочных железах др.

Именно вред, причинённый здоровью абортом, является основной причиной гибели женщин в связи с беременностью и родами. По статистике 46 искусственных операций по прерыванию беременности приходится на 1000 женщин в возрасте 15-44 лет.

После аборта возможно возникновение разрушительных последствий психологического характера:

- депрессия, чувство вины;
- потеря аппетита;
- бессонница;
- неспособность к последующей нормальной жизни;
- низкая самооценка и отсутствие уверенности в себе

Лучшей профилактикой последствий аборта является профилактика нежелательной беременности. Поэтому гинекологи рекомендуют подобрать оптимальный способ контрацепции, который будет надежно защищать от нежелательной беременности.

3. Высокая вероятность бесплодия после искусственного аборта.

Частой причиной дальнейшего бесплодия является процесс искусственного прерывания беременности. После аборта вероятность бесплодия достаточно высока, в процентном соотношении бесплодие после аборта достигает 15 %, даже при условии отсутствия осложнений при аборте. Медики отмечают частые случаи бесплодия именно при первом аборте (аборте при первой беременности), с последующим возникновением различных нарушений репродуктивных функций у женщин (осложнениях при беременности, выкидышах, бесплодии).

Среди причин, вызывающих бесплодие после прерывания беременности, можно выделить следующие проблемы:

- Воспалительные процессы (чаще всего они начинаются после выскабливания плода, когда в поврежденные ткани проникает инфекция – ее очень легко занести).
- Спайки и рубцы (чаще всего они образуются в маточных трубах и других органах малого таза и впоследствии мешают нормальному прохождению сперматозоидов до яйцеклетки).
- Эндометриоз (патологическое разрастание тканей эндометрия, возможное после выскабливания или нескольких абортов).
- Дисбиоз влагалища (следствие медикаментозной терапии после хирургических абортов).
- Гормональный сбой и нарушения менструального цикла (обязательны после любого способа прерывания беременности, но в отдельных случаях приводят к непоправимым последствиям).

Точное определение вероятности бесплодия после аборта практически невозможно. Следует помнить, что если на данный момент Вы не готовы к рождению ребенка, не пренебрегайте использованием противозачаточных средств. Чтобы не подвергать свое здоровье риску, выберете для себя наиболее подходящий метод предохранения. Помочь подобрать приемлемый метод Вам поможет Ваш гинеколог.

4. Осложнения искусственного аборта.

Аборт – это процедура по искусственному прерыванию беременности. Делают ее до 22 недель в гинекологических отделениях. Прерывание беременности до 12 недели выполняется по желанию женщины, остальные же считаются поздними и производятся только по медицинским и социальным показаниям. После 28 недели прерывание беременности носит название преждевременных родов. Решение по поздним абортам принимает специальная комиссия.

Согласно приказу Минздрава № 216н, перед медикаментозным или хирургическим прерыванием беременности должна пройти «неделя тишины». Если срок беременности меньше 11 недель, то в течение семи дней со дня поступления в мед. учреждение делать аборт запрещено. При сроке более 11 недель женщине предоставят 48 часов на обдумывание. В этот период женщина проходит процедуру УЗИ, во время которой ей демонстрируют изображение эмбриона и при наличии – его сердцебиение. Также в течение этой недели пациентка посещает психолога, который консультирует её о возможностях психологической и социальной поддержки.

Аборт является небезопасной процедурой и сопряжен с риском различных осложнений! Данная операция, даже при идеальном выполнении, влечет за собой множество различных последствий.

Отдалёнными последствиями и осложнениями аборта являются:

- бесплодие,
- хронические воспалительные процессы матки и/или придатков матки,
- аденомиоз,
- нарушение функции яичников,
- внематочная беременность,
- невынашивание беременности,
- различные осложнения при вынашивании последующей беременности и в родах: преждевременные роды, нарушение родовой деятельности, кровотечение в родах и (или) послеродовом периоде.

Доказана связь аборта с развитием сердечно-сосудистых заболеваний, рака молочной железы нервно-психических расстройств.

Ещё раз нужно подчеркнуть, что после искусственного аборта снижаются шансы на успешные роды в будущем, вплоть до полного бесплодия.

Оказание медицинской помощи при искусственном прерывании беременности проводится на основе информированного добровольного согласия по форме, утвержденной приказом Министерства здравоохранения Российской Федерации от 7 апреля 2016 г. № 216н «Об утверждении формы информированного добровольного согласия на проведение искусственного прерывания беременности по желанию женщины» (зарегистрирован Министерством юстиции Российской Федерации 4 мая 2016 г., регистрационный N 42006).

После искусственного прерывания беременности с каждой женщиной проводится консультирование, в процессе которого пациентка информируется о признаках возможных осложнений, при появлении которых ей следует незамедлительно обратиться к врачу; предоставляются рекомендации о режиме, гигиенических мероприятиях, возможной реабилитации, а также по вопросам профилактики абортов и необходимости сохранения и вынашивания следующей беременности.

5. Ультразвуковое исследование органов малого таза, проведение доабортного психологического консультирования и соблюдении «недели тишины».

Аборт – это процедура по искусственному прерыванию беременности. Делают ее до 22 недель в гинекологических отделениях. Прерывание беременности до 12 недели выполняется по желанию женщины, остальные же считаются поздними и производятся только по медицинским и социальным показаниям. После 28 недели прерывание беременности носит название преждевременных родов. Решение по поздним абортам принимает специальная комиссия.

Согласно приказу Минздрава № 216н, перед медикаментозным или хирургическим прерыванием беременности должна пройти «неделя тишины». Если срок беременности меньше 11 недель, то в течение семи дней со дня поступления в мед. учреждение делать аборт запрещено. При сроке более 11 недель женщине предоставят 48 часов на обдумывание. В этот период женщина проходит процедуру УЗИ, во время которой ей демонстрируют изображение эмбриона и при наличии – его сердцебиение.

3 недели беременности

4 недели беременности

5 недели беременности



6 недель беременности



7 недель беременности



8 недель беременности



9 недель беременности



10 недель беременности



11 недель беременности



12 недель беременности



Также в течение этой недели пациентка посещает психолога, который консультирует её о возможностях психологической и социальной поддержки.

Аборты могут производиться только квалифицированными врачами акушерами-гинекологами в больницах или лицензированных клиниках, после обязательного ультразвукового исследования для установления срока беременности и исключения внематочной беременности. При этом женщине обязательно демонстрируется изображение плода и его сердцебиение!

С беременной пациенткой проводит встречу психолог.

Беседу с женщиной, собирающейся прервать беременность осуществляет квалифицированный профессиональный консультант. Консультация психолога/медицинского психолога проводится по рекомендации врача и становится обязательной при обращении женщины за направлением на аборт.

Консультация производится в начале срока (недели) «тишины», чтобы обеспечить женщине достаточный срок для рефлексии и принятия мотивированного решения. Важно осознание ее собственного отношения, которое сделает ее устойчивой по отношению к внешнему влиянию. Женщина расписывается в специальном бланке, что она прошла данную беседу.

После этого через несколько дней она идет снова к врачу с решением либо брать направление на аборт, либо вставать на учет по беременности.

Очень важно выдержать временной промежуток (неделю «тишины»), так как это позволяет эмоциям успокоиться, за это время можно через центр помощи уже получить определенную поддержку, возможна семейная консультация, беседа с отцом ребенка. Если женщина уверена, что хочет сделать аборт, ее

попросят подписать форму согласия, врач назначит дату для аборта, но не раньше, чем через 3-7 дней.

Оказание медицинской помощи при искусственном прерывании беременности проводится на основе информированного добровольного согласия по форме, утвержденной приказом Министерства здравоохранения Российской Федерации от 7 апреля 2016 г. № 216н «Об утверждении формы информированного добровольного согласия на проведение искусственного прерывания беременности по желанию женщины» (зарегистрирован Министерством юстиции Российской Федерации 4 мая 2016 г., регистрационный N 42006).

После искусственного прерывания беременности с каждой женщиной проводится консультирование, в процессе которого пациентка информируется о признаках возможных осложнений, при появлении которых ей следует незамедлительно обратиться к врачу; предоставляются рекомендации о режиме, гигиенических мероприятиях, возможной реабилитации, а также по вопросам профилактики абортов и необходимости сохранения и вынашивания следующей беременности.

6. В ГБУЗ АО ГП № 5 женской консультации имеется кабинет медикопсихологической и социальноправовой помощи женщинам, оказавшихся в трудной жизненной ситуации.

Прием осуществляет медицинский психолог Веселова Людмила Владимировна.

Часы приема:

вторник (Женская консультация №1 ул. Татищева,63) с 15.00 - 18.00

четверг (Женская консультация №1 ул. Украинская,5) с 15.00 — 18.00

7. Информация о социальной гарантии и пособиях федерального и регионального уровня для беременных женщин и семей с детьми.

О социальных гарантиях и пособиях для беременных женщин и семей с детьми

Поддержка семей с детьми всегда находится на особом контроле у государства и является одним из приоритетов социальной политики. Ежегодно совершенствуется законодательная база, расширяется перечень положенных им мер и упрощается порядок получения.

2024 год в этом смысле не станет исключением. Более того, поскольку Указом Президента РФ от 22 ноября 2023 г. № 875 он объявлен в России Годом семьи, то этой теме будет уделено более пристальное внимание, а список направленных на развитие и поддержку семей с детьми мероприятий значительно расширится.

Ключевые меры поддержки семей с детьми, которые применялись ранее и продолжат действовать в 2024 году, представлены в актуальных нормах российского законодательства, а также в документах Минтруда России, СФР и портала госуслуг.

Все действующие в настоящее время в стране пособия и выплаты на детей можно разделить на две большие группы: единовременные – те, которые предоставляются один раз при возникновении оснований для их назначения; ежемесячные – те, которые выплачиваются регулярно в течение длительного срока или до момента, когда получатель теряет право на предоставление той или иной меры поддержки.

К первой относятся:

6. пособие при рождении ребенка;
7. материнский (семейный) капитал (с ним связана и ежемесячная выплата в связи с рождением (усыновлением) ребенка до достижения им возраста 3-х лет, которая выплачивается из средств маткапитала);
8. пособие по временной нетрудоспособности по уходу за ребенком;
9. пособие при передаче ребенка на воспитание в семью;
10. пособие по беременности жене солдата-срочника;

Вторая группа более обширная, ее составляют:

11. пособие по беременности и родам;
 12. единое пособие на детей до 17 лет и для беременных женщин;
 13. пособие по уходу за ребенком до 1,5 лет;
 14. выплата в связи с рождением (усыновлением) первого ребенка;
 15. пособие на ребенка военнослужащего, проходящего военную службу по призыву;
 16. пособие неработающим трудоспособным лицам, ухаживающим за ребенком-инвалидом в возрасте до 18 лет или инвалидом с детства I группы.
 17. иные федеральные и региональные пособия и выплаты на детей.
- Разберем каждую меру отдельно.

Единовременное пособие при рождении ребенка

Этот вид пособия положен семьям, проживающим на территории страны, независимо от уровня дохода и количества детей.

Кто может получить пособие при рождении ребенка

Пособие при рождении ребенка может получить только один из родителей – или тот, кто работает, или тот, кто подаст заявление на его получение, если работают оба. А если родители в разводе, пособие полагается тому, с кем проживает ребенок.

Пособие доступно работающим – причем не только гражданам РФ, но и иностранным гражданам и лицам без гражданства при условии постоянного или временного проживания на территории России, а также гражданам государств – членов ЕАЭС. Если речь идет о неработающих гражданах, то пособие могут получить только россияне.

В случае рождения двух и более детей оно выплачивается на каждого ребенка, а при рождении мертвого ребенка выплата не предоставляется.

Размер пособия при рождении ребенка

Базовый размер единовременного пособия при рождении ребенка составляет 8 тыс. руб., но он ежегодно индексируется. Так, сейчас пособие установлено на уровне 22 909,03 руб. С 1 февраля его размер будет повышен до 24 604,30 руб.

Размер пособия определяется на дату рождения ребенка. Причем на него не влияет, работает ли родитель по трудовому договору или фрилансером, является ИП или безработным. Размер пособия един для всех получателей, за исключением жителей районов и местностей, где установлены районные коэффициенты к зарплате, – там размер пособия определяется с применением таких коэффициентов.

Как получить пособие при рождении ребенка

Работающим гражданам пособие назначается проактивно (без подачи заявления) на основании сведений о госрегистрации рождения ребенка, поступающих в СФР из реестра ЗАГС. Необходимые для подтверждения права на получение пособия документы и сведения СФР самостоятельно запрашивает в ФНС России и у других госорганов и организаций с использованием единой системы межведомственного электронного взаимодействия.

Неработающим гражданам для оформления пособия нужно обратиться в территориальные органы СФР. Помимо заявления необходимо представить:

18. справку о рождении ребенка (детей) (она выдается в органе ЗАГС вместе со свидетельством о рождении) или иностранное свидетельство о рождении, если ребенок родился не в России;

19. заверенные выписки из трудовой книжки, военного билета или другого документа о последнем месте работы (службы, учебы) и сведения о трудовой деятельности;

20. справку с места работы или от органа соцзащиты о том, что второму родителю пособие не назначалось (эта справка не нужна, если родители разведены или оба не работают);

21. свидетельство о расторжении брака, если брак между родителями расторгнут.

В отдельных случаях могут потребоваться и другие документы, например, справка, подтверждающая обучение по очной форме, если заявитель учится, справка о лишении матери ребенка родительских прав или свидетельство о ее смерти, если за пособием обращается не мать, и т. п.

Оформление пособия занимает не более 10 рабочих дней со дня поступления сведений о госрегистрации рождения или представления заявления с пакетом документов. Его назначает и выплачивает территориальный орган СФР, перечисляя через организацию почтовой связи, кредитную или иную организацию, указанную в сведениях о застрахованном лице.

22. *Статья 11 Федерального закона от 19 мая 1995 г. № 81-ФЗ "О государственных пособиях гражданам, имеющим детей"*

23. *Федеральный закон от 29 декабря 2006 г. № 255-ФЗ "Об обязательном социальном страховании на случай временной нетрудоспособности и в связи с материнством"*

24. *Приказ Минтруда России от 29 сентября 2020 г. № 668н "Об утверждении Порядка и условий назначения и выплаты государственных пособий гражданам, имеющим детей"*

Размеры выплат на детей с 1 февраля 2024 года (с учетом индексации на 7,4%)

Материнский капитал	
На первого ребенка	630 380,78 руб.
На второго ребенка	833 024,74 руб.
Доплата на второго ребенка тем, кто уже получал маткапитал на первого	202 643,96 руб.
Единовременные пособия на детей	
При рождении или усыновлении ребенка	24 604,30 руб.
При усыновлении ребенка от 8 лет, ребенка-инвалида, нескольких детей – братьев и сестер	187 996,90 руб.
По беременности и родам женщине, уволенной из-за ликвидации предприятия	922,65 руб.
Беременной жене военнослужащего по призыву	38 963,47 руб.
Ежемесячные пособия на детей	
По уходу за ребенком до 1,5 лет неработающим родителям	от 9 227,24 до 18 454,48 руб.
На ребенка военнослужащего-срочника	16 698,63 руб.

Информация СФР от 26 января 2024 года "Социальный фонд 1 февраля проиндексирует социальные и страховые выплаты на 7,4%"

Материнский (семейный) капитал

Ключевой мерой поддержки семей с детьми уже который год подряд остается материнский (семейный) капитал. Он был введен в 2007 году и стал важной частью национального проекта "Демография". Изначально сертификат на маткапитал можно было получить только при рождении второго или последующего ребенка. Но впоследствии программу распространили и на первых детей. Программа материнского капитала действует до конца 2026 года (срок ее действия неоднократно продлевался).

Кто может получить маткапитал

На материнский капитал могут претендовать:

- 25.** женщины, родившие (усыновившие) второго ребенка начиная с 1 января 2007 года;
- 26.** женщины, родившие (усыновившие) третьего ребенка или последующих детей начиная с 1 января 2007 года, если ранее они не получали маткапитал;
- 27.** мужчины, являющиеся единственными усыновителями второго, третьего ребенка или последующих детей, ранее не воспользовавшиеся правом на дополнительные меры господдержки, если решение суда об усыновлении вступило в силу начиная с 1 января 2007 года;
- 28.** женщины, родившие (усыновившие) первого ребенка начиная с 1 января 2020 года;
- 29.** мужчины, являющиеся единственными усыновителями первого ребенка, ранее не воспользовавшиеся правом на получение выплаты, если решение суда об усыновлении вступило в законную силу начиная с 1 января 2020 года;
- 30.** мужчины, воспитывающие второго, третьего ребенка или последующих детей, рожденных начиная с 1 января 2007 года, и являющиеся их отцами (усыновителями), в случае смерти женщины, не имевшей гражданства РФ, родившей указанных детей, либо объявления ее умершей;
- 31.** мужчины, воспитывающие первого ребенка, рожденного начиная с 1 января 2020 года, и являющиеся отцами (усыновителями) указанного ребенка, в случае смерти матери ребенка, не имевшей гражданства РФ, или объявления ее умершей.

Ключевое условие, скорректированное с начала текущего года, – у ребенка должно быть гражданство РФ по рождению, и у матери – гражданство РФ на день рождения ребенка. Место их жительства при этом значения не имеет.

Также следует помнить, что при возникновении права на маткапитал не учитываются дети, в отношении которых родители были лишены родительских прав или в отношении которых было отменено усыновление, дети, оставленные в роддоме или иной медорганизации, дети, в отношении которых имеется письменное согласие матери на их усыновление, дети, не приобретшие гражданство РФ по рождению, а также усыновленные дети, которые на момент усыновления являлись пасынками или падчерицами данных лиц.

При этом у отца (усыновителя) ребенка право на капитал появляется независимо от наличия гражданства РФ или статуса лица без гражданства. Но только в том случае, если мать умерла, объявлена умершей, лишена родительских прав или совершила в отношении ребенка (детей) умышленное преступление, повлекшее за собой лишение или ограничение родительских прав, оставила ребенка в роддоме или иной медорганизации, а равно если имеется письменное согласие матери на усыновление ребенка, либо если отменено усыновление. Право на дополнительные меры господдержки не имеют отцы, являющиеся отчимом в отношении предыдущего ребенка, очередность рождения (усыновления) которого была учтена при возникновении права на маткапитал, а также если ребенок после смерти матери (усыновительницы) признан оставшимся без попечения родителей. Если же и отец лишился права на маткапитал, оно будет передано несовершеннолетнему ребенку или совершеннолетнему, который обучается по очной форме, до окончания учебы, но не дольше чем по достижении возраста 23 лет.

Размер маткапитала

Каждый год размер маткапитала пересматривается с учетом инфляции независимо от даты выдачи сертификата. Но индексация происходит не с начала года, а с 1 февраля. На текущий момент размеры маткапитала составляют:

- 32.** на первого ребенка – 586 946,72 руб.;
- 33.** на второго ребенка – 775 628,25 руб.;
- 34.** на третьего ребенка и последующих детей – 775 628,25 руб.

Размер материнского капитала вырастет с 1 февраля 2024 года. Так, его размер на первого ребенка составит 630 380,78 руб., на второго ребенка и последующих детей – 833 024,74 руб.

Стоит учитывать, что если маткапитал использован частично, то после индексации увеличится только его остаток. Потраченная до этого сумма не изменится. Например, если на сертификате осталось 135 тыс. руб., то эта сумма и будет проиндексирована на 7,4%. Если же к 1 февраля маткапитал еще не был использован, то увеличится вся его сумма.

Менять бумажный сертификат после индексации нет необходимости, так как он только подтверждает право на маткапитал. Актуальную сумму маткапитала, в том числе его остаток, можно узнать из выписки об остатке на портале госуслуг.

Как получить маткапитал

В настоящее время маткапитал предоставляется семьям проактивно – по факту регистрации рождения ребенка. Сертификат должен автоматически прийти в личный кабинет на портале госуслуг в течение 5 рабочих дней после регистрации рождения ребенка в органе ЗАГС. Но если вдруг этого не произошло, то можно подать заявление на получение сертификата на материнский капитал через портал госуслуг, МФЦ или лично в СФР.

Первый способ доступен только тем, у кого есть подтвержденная учетная запись на портале госуслуг. Для подачи документов потребуются дополнительно: паспорт заявителя; свидетельство о рождении ребенка; СНИЛС ребенка; документ, подтверждающий опеку, если имеет место опекуновство; документы, подтверждающие особые обстоятельства, например, если маткапитал получает мужчина или дети, оставшиеся без родителей.

При подаче документов через портал госуслуг достаточно указать данные документов в электронном заявлении или проверить предзаполненные сведения. А при личной подаче в СФР или МФЦ нужно будет предъявить оригиналы документов.

Если же семья уже получала материнский капитал на первого ребенка, то при рождении второго новый сертификат ей не выдадут, но зато увеличится сумма ранее выданного сертификата. Увеличение должно произойти автоматически в беззаявительном порядке. Но если изменений нет, то нужно обратиться в СФР.

Следует помнить, что у сертификата нет срока годности – использовать его можно в любое время.

На что потратить маткапитал

Законом предусмотрено несколько направлений расходования средств маткапитала:

- 35.** улучшение жилищных условий, а именно – покупка жилья, первоначальный взнос по ипотеке, погашение жилищных кредитов, строительство или реконструкция жилья;
- 36.** ежемесячные выплаты на ребенка до 3-х лет семьям с низким доходом;
- 37.** образование детей;
- 38.** накопительная пенсия матери;
- 39.** покупка товаров и оплата услуг для детей-инвалидов.

Решить, как потратить маткапитал – полностью или частями, может сам получатель. Разрешено направить, например, часть средств на ежемесячную выплату, а остаток использовать на погашение ипотеки.

ВАЖНО ЗНАТЬ

Маткапитал не выдается наличными средствами, а перечисляется непосредственно в банк, в образовательную организацию и т. п. исходя из направления его расходования. Получить деньги на свой банковский счет можно только, если средства используются для компенсации затрат на строительство или реконструкцию жилья или приобретение товаров и услуг для адаптации детей-инвалидов, а также в качестве ежемесячной выплаты на ребенка до 3-х лет.

Однако следует учитывать, что сразу после рождения ребенка использовать маткапитал можно только на некоторые из перечисленных целей. В первую очередь, – на ипотеку, в том числе военную, а равно на погашение ипотечных кредитов, включая оформленные родителями ребенка до брака. Во-вторых, на оплату

товаров и услуг, включенных в программу реабилитации для детей-инвалидов, – в этом случае можно купить все необходимое за свой счет, а потом с чеками и документами о покупке, подтвержденными актом проверки органа соцзащиты населения, обратиться в СФР за компенсацией затрат. Третье направление – дошкольное образование и присмотр за детьми. Четвертое – ежемесячные выплаты на ребенка до 3 лет семьям с низким доходом – не более 2 региональных прожиточных минимумов на душу населения на человека за год (с нового года размер выплат вырос более чем на 1 тыс. руб. и составляет в среднем по стране 15 тыс. руб. ежемесячно). Такая выплата назначается с месяца рождения ребенка, если заявление подано не позднее 6 месяцев с месяца его рождения, при подаче заявления позже – с месяца обращения. Получать ее можно в течение года вплоть до исполнения ребенку 3-х лет, но на продление выплаты за месяц до окончания ее срока нужно подавать новое заявление.

По прошествии 3-х лет со дня рождения или усыновления ребенка потратить средства маткапитала можно на любые предусмотренные в законе цели, за исключением ежемесячной выплаты. Последняя доступна только до достижения ребенком трехлетнего возраста.

Чтобы использовать средства на определенную цель, достаточно подать заявление на распоряжение маткапиталом, – через госуслуги, лично в СФР или через МФЦ, либо в банке, обслуживающем ипотеку. СФР рассмотрит его в течение 10 рабочих дней и пришлет в личный кабинет уведомление о решении. А деньги перечислят в течение 5 рабочих дней после этого.

Если обстоятельства изменились и появилась необходимость поменять направление расходования средств маткапитала, то в течение 10 рабочих дней с момента приема ведомством заявления на распоряжение можно его аннулировать, подав заявление об аннулировании. Если срок истек и деньги уже переведены, то отменить распоряжение не получится. Следует помнить, что частично аннулировать заявление, уменьшить сумму или приостановить распоряжение маткапиталом нельзя – для изменения цели, суммы или срока потребуется полностью аннулировать текущее заявление и подать новое.

Федеральный закон от 29 декабря 2006 г. № 256-ФЗ "О дополнительных мерах государственной поддержки семей, имеющих детей"

Пособие по временной нетрудоспособности по уходу за ребенком

Это пособие предоставляется работающим гражданам тогда, когда их ребенок заболел и необходим временный уход за ним.

Кто может получить пособие по уходу за больным ребенком

Любой из работающих членов семьи (необязательно родители), опекун, попечитель, осуществляющий фактический уход за больным ребенком. Это могут быть как граждане РФ, так и иностранные граждане и лица без гражданства при условии постоянного или временного проживания на территории России, а также граждане государств – членов

Размер пособия по уходу за больным ребенком

Размер пособия зависит от возраста ребенка и трудового стажа лица, осуществляющего уход за ним. Так, при возрасте ребенка до 8 лет размер пособия составляет 100% среднего заработка и за первые 10 календарных дней, и за последующие дни. Если ребенок 8 лет и старше лечится в амбулаторных условиях, то за первые 10 календарных дней страхователь получит 60, 80 или 100% среднего заработка в зависимости от продолжительности страхового стажа, а за последующие дни – 50% среднего заработка. Если же лечение осуществляется в условиях дневного стационара, то размер пособия за все дни будет рассчитан из норматива 60, 80 или 100% среднего заработка в зависимости от продолжительности страхового стажа.

В свою очередь, продолжительность выплаты пособия зависит от возраста ребенка, характера заболевания и некоторых других обстоятельств. Пособие по временной нетрудоспособности, связанной с необходимостью осуществления ухода за больным ребенком, выплачивается полностью за счет средств бюджета СФР, в отличие от оплаты больничного самому работнику, когда первые 3 дня оплачиваются за счет страхователя.

Как получить пособие по уходу за больным ребенком

Оно назначается проактивно без подачи заявления. Основанием для выплаты служит сформированный медорганизацией электронный листок нетрудоспособности. Он регистрируется в системе СФР, а информация поступает работодателю (страхователю). Затем СФР запрашивает у работодателя необходимые для начисления пособия сведения (только те, которыми не располагает сам) и назначает пособие.

Срок оформления не должен превышать 10 рабочих дней со дня предоставления работодателем в Фонд сведений для назначения и выплаты пособия.

40. Статья 14 Федерального закона от 29 декабря 2006 г. № 255-ФЗ "Об обязательном социальном страховании на случай временной нетрудоспособности и в связи с материнством"

41. Приказ Минздрава России от 23 ноября 2021 г. № 1089н "Об утверждении Условий и порядка формирования листков нетрудоспособности в форме электронного документа и выдачи листков нетрудоспособности в форме документа на бумажном носителе в случаях, установленных законодательством Российской Федерации"

Единовременное пособие при передаче ребенка на воспитание в семью

Оно предоставляется при передаче детей, оставшихся без попечения родителей, на все формы семейного устройства – усыновление, под опеку (попечительство), в приемную семью.

Кто может получить пособие при передаче ребенка на воспитание в семью

Право на единовременное пособие имеет один из усыновителей, опекунов (попечителей), приемных родителей.

Размер пособия при передаче ребенка на воспитание в семью

Базовый размер составляет 8 тыс. руб. Если на воспитание в семью передаются двое и более детей, то пособие полагается на каждого ребенка. А если усыновлен ребенок-инвалид, ребенок в возрасте старше 7 лет, а также дети, являющиеся братьями и (или) сестрами, пособие выплатят в размере 100 тыс. руб. на каждого такого ребенка. С учетом индексации с 1 февраля 2023 года размер таких пособий составляет 22 909,03 руб. и 175 043,66 руб.

соответственно. С 1 февраля 2024 года эти размеры поднимут до 24 604,30 руб. и 187 996,90 руб.

Как получить пособие при передаче ребенка на воспитание в семью

Пособие назначает и выплачивает территориальный орган СФР. Для его оформления необходимо только заявление и копия вступившего в законную силу решения суда об усыновлении. Остальные документы СФР получает самостоятельно через систему межведомственного взаимодействия. Чтобы получить пособие, обратиться за ним в СФР нужно в течение полугода со дня приема (регистрации) заявления и вступления в законную силу решения суда об усыновлении, со дня вынесения органом опеки и попечительства решения об установлении опеки (попечительства) или со дня заключения договора о передаче ребенка на воспитание в приемную семью. Пособие выплачивается в срок не позднее 10 дней с даты представления пакета документов.

42. *Статьи 12.1-12.2 Федерального закона от 19 мая 1995 г. № 81-ФЗ "О государственных пособиях гражданам, имеющим детей"*

43. *Приказ Минтруда России от 29 сентября 2020 г. № 668н "Об утверждении Порядка и условий назначения и выплаты государственных пособий гражданам, имеющим детей"*

44. *Письмо Минобрнауки России от 8 мая 2014 г. № ВК-911/07 "О методических разъяснениях"*

Единовременное пособие беременной жене военнослужащего, проходящего военную службу по призыву

Такое пособие предусмотрено независимо от наличия права на иные виды государственных пособий гражданам, имеющим детей, установленные как на федеральном, так и на региональном уровне.

Кто может получить пособие беременной жене военнослужащего

Оно положено жене военнослужащего, проходящего военную службу по призыву, срок беременности которой составляет не менее 180 дней. Исключение предусмотрено для жен курсантов военных образовательных организаций (и училищ, и вузов) – им пособие не предоставляется.

Размер пособия беременной жене военнослужащего-срочника

Пособие установлено в размере 14 тыс. руб., но этот размер ежегодно индексируется. Так, с учетом индексации с 1 февраля 2023 года пособие составляет 36 278,84 руб. Следующее повышение запланировано на 1

февраля 2024 года – пособие повысят до 38 963,47 руб.

Как получить пособие беременной жене военнослужащего

За получением пособия можно обратиться лично или через законного представителя в территориальный орган СФР по месту жительства, пребывания или фактического проживания либо в МФЦ. Отправить заявление можно и через портал госуслуг, по почте или иным способом, позволяющим передать в электронном виде заявление и иные документы (сведения). Копию свидетельства о браке предоставляет налоговая служба, сведения о сроке беременности имеются у самого СФР, а заявителю остается предоставить помимо заявления только справку из воинской части или военкомата о прохождении мужем военной службы по призыву с указанием срока службы.

Заявление нужно подать не позднее 6 месяцев со дня окончания службы мужа в армии.

Решение о назначении пособия выносится в течение 10 рабочих дней со дня регистрации заявления и поступления в Фонд необходимых сведений и документов. Срок может быть продлен еще на 20 рабочих дней, если нехватило подтверждающих документов. Сами средства выплачиваются в течение 5 рабочих дней после принятия решения о назначении пособия.

Статьи 12.3-12.4 Федерального закона от 19 мая 1995 г. № 81-ФЗ "О государственных пособиях гражданам, имеющим детей"

Пособие по беременности и родам

Оно предусмотрено за период отпуска по беременности и родам продолжительностью: до родов – 70 дней (при многоплодной беременности – 84); после родов – 70 дней (в случае осложненных родов – 86, при рождении двух или более детей – 110).

Кто может получить пособие по беременности и родам

Право на пособие по беременности и родам имеют женщины:

45. подлежащие ОСС на случай временной нетрудоспособности и в связи с материнством, в том числе из числа гражданского персонала воинских формирований РФ, находящихся на территориях иностранных государств в рамках действия международных договоров России, а также женщины, уволенные в связи с ликвидацией организаций, прекращением физлицами деятельности в качестве ИП, прекращением полномочий нотариусами, занимающимися частной практикой, и прекращением статуса адвоката, а также в связи с прекращением деятельности иными физлицами, чья профессиональная деятельность подлежит госрегистрации или лицензированию, в течение 12 месяцев, предшествовавших дню признания их безработными;

46. обучающиеся по очной форме обучения в профессиональных образовательных организациях, образовательных организациях высшего образования, образовательных организациях дополнительного профессионального образования и научных организациях;

47. женщины, проходящие военную службу по контракту, службу в качестве лиц рядового и начальствующего состава в органах внутренних дел, в войсках национальной гвардии, в Государственной противопожарной службе, в учреждениях и органах уголовно-исполнительной системы, в органах принудительного исполнения РФ, в таможенных органах;

48. из числа перечисленных категорий при усыновлении ими ребенка (детей).

Обращаем внимание, что пособие по беременности и родам, в отличие от пособия по уходу за ребенком, может получить только женщина.

Размер пособия по беременности и родам

Выплачивается за период отпуска по беременности и родам продолжительностью:

49. 70, в случае многоплодной беременности – 84 календарных дня до родов;

50. 70, в случае осложненных родов – 86, при рождении двух или более детей – 110 календарных дней после родов.

При усыновлении ребенка (детей) в возрасте до трех месяцев пособие по беременности и родам выплачивается за период со дня его усыновления и до истечения 70 календарных дней (в случае одновременного усыновления двух и более детей – 110 календарных дней) со дня рождения ребенка.

Размер пособия исчисляется исходя из среднего заработка за два календарных года. Эта сумма делится на общее количество календарных дней данных двух лет, за исключением дней, когда работница находилась на больничном, в отпуске по беременности и родам либо по уходу за ребенком или была освобождена от работы с сохранением зарплаты, на которую не начислялись страховые взносы (периоды ежегодного оплачиваемого отпуска и отпуска за свой счет из расчета календарных дней не исключаются).

После этого определяется сумма пособия: доходы за 2 предыдущих календарных года делятся на количество дней в этих годах и умножается на фактическое количество дней декретного отпуска.

При этом средний заработок не должен быть больше максимального или меньше минимального значений. Максимальный размер среднего дневного заработка для расчета пособия в 2024 году составляет 4039,73 руб. А минимальный средний заработок рассчитывается по формуле: МРОТ x 24 / 730 (в текущем году размер дневного пособия из заработка, равного МРОТ, равен 632,61 руб.). Максимальный размер пособия по беременности и родам при декретном отпуске в 140 дней в этом году составляет 565 562 руб.

Для отдельных категорий граждан установлен фиксированный размер пособия. Например, женщинам, уволенным в связи с прекращением деятельности работодателем, с учетом индексации с 1 февраля 2023 года, он составляет 859,08 руб. (с 1 февраля 2024 года – 922,65 руб.). Обучающимся – в размере стипендии, а проходящим военную и иную службу – в размере денежного довольствия.

Следует помнить, что если страховой стаж менее 6 месяцев, то пособие выплатят в размере МРОТ за каждый полный месяц декрета. При этом будет учитываться общий стаж, а не стаж у конкретного работодателя.

Работающим женщинам пособие назначает и выплачивает СФР, а

данные для расчета берутся из отчетности работодателя и больничного листа. Средства выплачиваются в течение 5 рабочих дней после принятия решения о назначении пособия – через организацию почтовой связи, кредитную или иную организацию, указанную в сведениях о застрахованном лице. НДФЛ с этой суммы не удерживают.

Как получить пособие по беременности и родам

Порядок назначения пособия отличается в зависимости от того, работает женщина или числится безработной. В обоих случаях выплачивает его СФР. В первом – выплата оформляется по месту работы женщины. Для ее назначения необходимо:

51. получить больничный лист (его выдает врач, который ведет беременность, обычно он оформляется за 70 дней до родов, то есть примерно на 30-й неделе беременности. В настоящее время больничные листы оформляют только в электронном виде);

52. записаться к врачу;

53. проверить электронный листок нетрудоспособности;

54. написать на работе заявление на отпуск, указав в нем период отпуска по беременности и родам и при необходимости приложив заявление на замену лет в расчетном периоде – это требуется, например, если с момента выхода из первого декрета или с момента перехода к новому работодателю не прошло полных двух лет, которые берутся в расчет.

Когда информация о выданном больничном поступит работодателю, он издаст приказ о предоставлении отпуска и ознакомит с ним работницу под роспись. После этого в течение 10 календарных дней СФР выплатит пособие.

Для подтверждения права на получение пособия необходимо представить:

55. электронный листок нетрудоспособности по беременности и родам (выписка из электронного больничного или его номер);

56. заявление о предоставлении отпуска по беременности и родам – именно то, которое нужно подать работодателю;

57. решение или копию решения суда об усыновлении ребенка, если речь идет об усыновлении.

Безработная женщина может оформить выплату самостоятельно, обратившись лично или через законного представителя с заявлением и документами, подтверждающими право на пособие, в СФР по месту жительства, пребывания или фактического проживания, либо в МФЦ. Направить заявление можно также через портал госуслуг, по почте (вместе с заверенными копиями документов) или другим способом, позволяющим передать в электронном виде заявление и иные документы (сведения).

В этом случае подтвердить право на получение пособия помогут:

58. листок нетрудоспособности по беременности и родам (его предоставляет медорганизация, в которой женщина стоит на учете по беременности);

59. справка о признании безработной (ее выдает центр занятости) или о прекращении деятельности в качестве ИП, нотариуса, адвоката (ее предоставляет налоговая служба);

60. сведения о рождении ребенка (предоставляет налоговая служба);

61. при усыновлении детей до трех месяцев – копия решения суда об усыновлении (предоставляет заявитель);

62. иностранное свидетельство о рождении – если ребенок родился не в России (предоставляет заявитель).

Решение о назначении пособия выносится в течение 10 рабочих дней со дня регистрации заявления и поступления в СФР необходимых сведений и документов. Этот срок при необходимости может быть продлен еще на 20 рабочих дней.

Следует помнить, что пособие назначается, если обращение за ним последовало не позднее шести месяцев со дня окончания отпуска по беременности и родам.

Если женщина имеет право на отпуск по беременности и родам, но не оформляет его, а продолжает работать, то пособие по беременности и родам в

этот период она не получит (письмо ФСС России от 8 октября 2004 г. № 02-10/11-6671).

63. Статья 255 Трудового кодекса Российской Федерации

64. Статьи 6-8 Федерального закона от 19 мая 1995 г. № 81-ФЗ "О государственных пособиях гражданам, имеющим детей"

65. Статья 14 Федерального закона от 29 декабря 2006 г. № 255-ФЗ "Об обязательном социальном страховании на случай временной нетрудоспособности и в связи с материнством"

Единое пособие в связи с рождением и воспитанием ребенка

Это пособие было введено Федеральным законом от 21 ноября 2022 г. № 455-ФЗ "О внесении изменений в Федеральный закон "О государственных пособиях гражданам, имеющим детей"" с 1 января 2023 года. Оно заменило выплаты на детей до 17 лет и пособие беременным женщинам, вставшим на учет до 12 недель.

Кто может получить единое пособие

Его могут получить граждане РФ, постоянно проживающие на территории России. Назначение и выплата ежемесячного пособия в связи с рождением и воспитанием ребенка осуществляются:

66. беременной женщине в случае, если срок ее беременности составляет шесть и более недель и она встала на учет в медорганизации в ранние сроки беременности (до 12 недель);

67. одному из родителей (усыновителей, опекунов, попечителей) ребенка в возрасте до 17 лет, являющегося гражданином РФ и постоянно проживающего на территории России.

Выплата положена малообеспеченным семьям при соблюдении следующих условий:

68. ежемесячный доход на человека в семье не превышает величины прожиточного минимума на душу населения, установленной в субъекте РФ по месту жительства (пребывания) или фактического проживания заявителя на дату обращения за назначением пособия;

69. собственность семьи соответствует установленным критериям;

70. заявитель и дети, на которых назначается пособие, являются гражданами РФ и постоянно проживают в России.

Среднедушевой доход семьи рассчитывается исходя из суммы доходов всех членов семьи за последний год (в том числе в случае представления документов (сведений) о доходах семьи за период менее 12 календарных месяцев), предшествовавших месяцу перед месяцем обращения за назначением пособия, путем деления 1/12 суммы доходов всех членов семьи за расчетный период на число членов семьи. То есть нужно разделить доходы всех членов семьи за учитываемый год на 12 месяцев и на количество членов семьи. Если, к примеру, за выплатой обратиться в августе текущего года, то будут учитываться доходы с июля прошлого года по июнь текущего года включительно.

Кроме того, перед назначением пособия проводится комплексная оценка нуждаемости, включающая оценку доходов семьи, имущественной

обеспеченности и трудового потенциала. Пособие назначается, если взрослые члены семьи имеют заработок или объективные причины для его отсутствия. Также учитываются наличие у заявителя и членов его семьи движимого и недвижимого имущества, доходов в виде процентов, полученных по банковским вкладам.

Если на получение пособия претендует беременная женщина, она должна встать на учет в медорганизации на сроке беременности до 12 недель и подать заявление только после 12-ой недели. При этом требуется посещать эту медорганизацию на сроках 10-14, 18-22, 30-32 недели.

Обратиться за выплатой может один из родителей, усыновитель или опекун (попечитель) ребенка. Единое пособие назначается на один год и продлевается по заявлению. Если заявление подано в течение полугода после рождения ребенка, его начислят с рождения, но не раньше 1 января 2023 года, а если позже – то с месяца обращения, но не раньше 1 января прошлого года.

Размер единого пособия

Сумма ежемесячного пособия зависит от дохода семьи и может составлять:

71. 50% от прожиточного минимума на ребенка в регионе;

72. 75% от прожиточного минимума на ребенка в регионе – назначается, если при назначении базового размера среднедушевой доход семьи меньше прожиточного минимума;

73. 100% от прожиточного минимума на ребенка в регионе – если при назначении пособия в меньшем размере уровень среднедушевого дохода семьи все равно не достигает величины прожиточного минимума на человека.

Если в семье несколько детей до 17 лет, единое пособие выплачивается на каждого из них. Первое перечисление средств происходит в течение 5 рабочих дней после принятия решения о назначении выплаты. Затем средства перечисляются с 1-го по 25-ое число месяца, следующего за месяцем, за который выплачивается пособие. "При этом в установленной правоприменительной практике перечисления средств через кредитные организации осуществляются в единый день 3-го числа месяца, следующего за месяцем, за который выплачивается пособие", – отмечает СФР.

Как ранее упоминалось в сообщении Госдумы, в 2024 году размер пособия вырастет и в среднем по России составит от 7 тыс. до 13,9 тыс. руб. (50 или 100% прожиточного минимума ребенка соответственно). А в результате индексации прожиточного минимума выплата станет больше на сумму от 500 до 1 тыс. руб. в месяц (на 7,5%) и составит от 7,5 тыс. до 15 тыс. руб. В свою очередь, для беременных женщин единое пособие в среднем будет варьироваться от 8,4 тыс. до 16,8 тыс. руб. в месяц.

Как получить единое пособие

Для получения выплаты нужно подать заявление через портал госуслуг либо обратиться непосредственно в СФР по месту жительства или в МФЦ. Документы представлять не нужно – СФР самостоятельно запросит их в рамках межведомственного взаимодействия у соответствующих органов и организаций. Дополнительные сведения нужно будет представить только в

отдельных жизненных ситуациях, сведения о которых не отражаются в госсинформсистемах.

Рассмотрение заявления занимает 10 рабочих дней со дня его регистрации и поступления в СФР необходимых сведений и документов. В отдельных случаях максимальный срок может быть увеличен до 30 рабочих дней.

74. *Статьи 9-10 Федерального закона от 19 мая 1995 г. № 81-ФЗ "О государственных пособиях гражданам, имеющим детей"*

75. *Постановление Правительства РФ от 16 декабря 2022 г. № 2330 "О порядке назначения и выплаты ежемесячного пособия в связи с рождением и воспитанием ребенка"*

Ежемесячное пособие по уходу за ребенком до 1,5 лет

Несмотря на то что отпуск по уходу за ребенком можно оформить до достижения им возраста 3 лет, право на ежемесячное пособие на период отпуска по уходу за ребенком действует только до достижения ребенком возраста 1,5 лет. При этом с начала 2024 года пособие сохраняется на весь период даже при досрочном выходе из декрета.

Кто может получить пособие по уходу за ребенком

Пособие могут получить как работающие, так и неработающие граждане, а именно мать, отец, опекуны, родственники, фактически осуществляющие уход за ребенком. При этом и граждане РФ, и иностранные граждане, и лица без гражданства, и беженцы, а также работающие граждане государств – членов ЕАЭС имеют право на пособие, если постоянно проживают на территории страны и имеют вид на жительство (для иностранцев, апатридов и беженцев).

Для неработающих граждан обязательными условиями для получения пособия является среднедушевой доход не выше прожиточного минимума в регионе проживания, определенные требования к составу имущества семьи и наличие заработка у трудоспособных взрослых или объективные причины его отсутствия.

Размер пособия по уходу за ребенком

По общему правилу, ежемесячное пособие по уходу за ребенком выплачивается в размере 40% среднего заработка, на который начисляются страховые взносы на ОСС на случай временной нетрудоспособности и в связи с материнством, тем, кто подлежит ОСС и осуществляет уход за ребенком. Тот же размер среднего заработка по месту работы (службы) за последние 12 календарных месяцев, предшествовавших месяцу наступления отпуска по уходу за ребенком, полагается матерям, проходящим военную службу по контракту, матерям либо отцам, проходящим службу в качестве лиц рядового и начальствующего состава органов внутренних дел, Государственной противопожарной службы и т. п., либо уволенным в период отпуска по уходу за ребенком в связи с ликвидацией организации. Уволенные в период беременности матери и лица, не подлежащие ОСС (например, студенты-очники), получают пособие в фиксированном размере – 6752 руб.

Размер пособия подлежит ежегодной индексации. С 1 февраля 2023 года его минимальное значение составляет 8591,47 руб., а максимальное – 33 281,80 руб. С 1 января 2024 года максимальный размер повышен до 49 123,12 руб. Для лиц, проходящих службу и уволенных в связи с ликвидацией организации, максимальный размер пособия установлен на уровне 15 355,62 руб. С 1 февраля 2024 года после индексации ежемесячное пособие по уходу за ребенком до 1,5 лет неработающим родителям будет варьироваться от 9227,24 руб. до 18 454,48 руб.

Как получить пособие по уходу за ребенком

Порядок оформления пособия отличается в зависимости от того, работает заявитель или нет. Так, работающие граждане могут оформить пособие через своего работодателя. Для этого достаточно подать заявление на отпуск по уходу за ребенком и о назначении ежемесячного пособия по уходу. Работодатель сообщит об этом в СФР, а Фонд с использованием электронного документооборота запросит у работодателя необходимые для назначения и выплаты пособия сведения – только те, которых нет у него в распоряжении или которые он не может добыть сам с использованием единой системы межведомственного взаимодействия.

Весь процесс займет не более 10 рабочих дней со дня предоставления в СФР сведений для назначения и выплаты пособия.

В свою очередь, безработные могут инициировать назначение пособия лично или через законного представителя, обратившись в территориальный орган СФР по месту проживания или подав соответствующее заявление в личном кабинете на портале госуслуг. К нему придется приложить паспорт с информацией о месте проживания, документ, содержащий сведения о месте жительства, месте пребывания (регистрации) ребенка, копию свидетельства о заключении брака, свидетельство о рождении ребенка, выписку из трудовой книжки и справку с места работы второго родителя о том, что он не получал пособие. Также могут потребоваться документ, подтверждающий изменение Ф. И. О., решение суда об усыновлении (удочерении) ребенка или копии свидетельства об усыновлении (удочерении), документ, удостоверяющий личность и полномочия представителя. Срок оформления пособия в этом случае – 10 календарных дней с момента регистрации заявления и подачи документов.

Важно знать, что пособие назначается, если обращение за ним последовало не позднее 6 месяцев со дня достижения ребенком возраста 1,5 лет. А выплачивается – в сроки, установленные для выплаты зарплаты или денежного довольствия (если оформляется на работе), либо не позднее 5 рабочих дней после дня назначения пособия (если выплата оформлена в СФР).

76. Статьи 13-15 Федерального закона от 19 мая 1995 г. № 81-ФЗ "О государственных пособиях гражданам, имеющим детей"

77. Приказ Минтруда России от 29 сентября 2020 г. № 668н "Об утверждении Порядка и условий назначения и выплаты государственных пособий гражданам, имеющим детей"

Ежемесячная выплата в связи с рождением (усыновлением) первого ребенка

Такая выплата предоставляется в отношении детей, рожденных с 1 января 2018 года по 31 декабря 2022 года.

Кто может получить выплату на первого ребенка

Женщина, являющаяся гражданкой РФ и постоянно проживающая на территории России. А в случае ее смерти, лишения (ограничения) родительских прав или отмены усыновления – отец, усыновитель, опекун ребенка при наличии гражданства при условии постоянного проживания на территории страны.

Пособие назначается, если среднедушевой доход семьи менее двухкратной величины регионального прожиточного минимума трудоспособного населения.

Размер выплаты на первого ребенка

Равен величине прожиточного минимума для детей, установленной в субъекте РФ, на территории которого проживает получатель.

Как получить выплату на первого ребенка

Необходимо подать заявление в территориальный орган СФР или МФЦ по месту жительства (пребывания), фактического проживания или направить его через личный кабинет на портале госуслуг. Заявление можно подать в любое время в течение 3 лет со дня рождения ребенка. Если оно поступит в последний месяц периода, на который назначена выплата, то ее назначат с месяца, следующего за месяцем подачи заявления. Если же за назначением выплаты обратиться не позднее 6 месяцев со дня рождения ребенка, то она предоставляется со дня рождения ребенка, в остальных случаях – с месяца обращения за ее назначением.

Выплата назначается на срок до достижения ребенком возраста 1 года, 2-х лет и 3-х лет соответственно. Перед ее назначением проводится оценка нуждаемости семьи в такой мере поддержки.

Решение о назначении выносится в течение 10 рабочих дней со дня регистрации заявления и поступления в СФР необходимых сведений и документов. А средства выплачиваются в течение 5 рабочих дней после принятия решения о назначении выплаты. В дальнейшем пособие перечисляется по стандартному выплатам графику с 1-го по 25-е число каждого месяца. Как правило, – в единый расчетный день 3-го числа месяца, следующего за месяцем, за который выплачивалось пособие.

Федеральный закон от 28 декабря 2017 г. № 418-ФЗ "О ежемесячных выплатах семьям, имеющим детей"

Ежемесячное пособие на ребенка военнослужащего, проходящего военную службу по призыву

Несмотря на то что данная выплата имеет специфического получателя, она упоминается в общем перечне основных видов государственных пособий гражданам, имеющим детей, поименованном в ст. 3 Федерального закона от 19 мая 1995 г. № 81-ФЗ "О государственных пособиях гражданам, имеющим детей".

Кто может получить пособие на ребенка военнослужащего

На пособие могут претендовать мать или опекун ребенка либо родственник, который фактически осуществляет уход за ним (например, бабушка или дедушка).

Размер пособия на ребенка военнослужащего

Пособие предоставляется в фиксированном размере. Базовый размер составляет 6 тыс. руб. на каждого ребенка военнослужащего, проходящего военную службу по призыву. Но он ежегодно индексируется и в настоящее время равен 15 548,07 руб. С 1 февраля текущего года этот размер повысится до 16 698,63 руб.

Как получить пособие на ребенка военнослужащего

Оформить пособие можно, обратившись лично или через представителя с заявлением и документами, подтверждающими право на выплату, в орган СФР по месту жительства (месту пребывания или фактического проживания), либо в МФЦ. Заявление можно направить также через портал госуслуг, по почте или иным способом, позволяющим передать в электронном виде заявление и иные документы, сведения.

Решение о назначении пособия выносится в течение 10 рабочих дней со дня регистрации заявления и поступления в СФР необходимых сведений. Срок может быть продлен на 20 рабочих дней при непоступлении необходимых сведений. Средства выплачиваются в течение 5 рабочих дней после принятия решения о назначении выплаты. В дальнейшем пособие перечисляется по стандартному выплатам графику с 1-го по 25-е число каждого месяца, как правило, в единый расчетный день 3-го числа месяца, следующего за месяцем, за который выплачивалось пособие.

Пособие предоставляется со дня рождения ребенка либо со дня смерти матери ребенка или вступления в силу решения органа опеки, но не ранее дня начала отцом ребенка военной службы по призыву, и до достижения ребенком возраста 3-х лет, но не позднее дня окончания отцом ребенка службы в армии.

Статьи 12.5-12.7 Федерального закона от 19 мая 1995 г. № 81-ФЗ "О государственных пособиях гражданам, имеющим детей"

Ежемесячная выплата лицам, осуществляющим уход за ребенком-инвалидом до 18 лет или инвалидом с детства I группы

Такая выплата производится помимо установленной ребенку-инвалиду или инвалиду с детства I группы пенсии и осуществляется в течение периода ухода за ним.

Кому положена выплата на ребенка-инвалида

Она предоставляется одному неработающему трудоспособному лицу в отношении каждого ребенка-инвалида и инвалида с детства I группы на период ухода за ними. При этом с 1 января 2024 года получать ежемесячную выплату по уходу за детьми-инвалидами могут и родители, работающие неполный рабочий день.

Размер выплаты на ребенка-инвалида

Родителю (усыновителю) или опекуну (попечителю) выплачивают по 10 тыс. руб., другим лицам – 1200 руб.

Как получить выплату на ребенка-инвалида

Для назначения ежемесячной выплаты гражданин, осуществляющий уход, может обратиться с заявлением в территориальный орган СФР, в МФЦ или подать его через личный кабинет на едином портале госуслуг.

Заявление рассматривается органом, осуществляющим выплату, в течение 10 рабочих дней со дня его приема. Выплата назначается с месяца, в котором гражданин, осуществляющий уход, обратился за ее назначением, но не ранее дня возникновения права на выплату.

Следует учитывать, что в случае прекращения ухода гражданин, осуществляющий его, обязан самостоятельно в течение 5 дней известить об этом СФР, чтобы своевременно прекратить ежемесячную выплату. В противном случае ему придется вернуть Фонду неправомерно полученные денежные средства.

Указ Президента РФ от 26 февраля 2013 г. № 175 "О ежемесячных выплатах лицам, осуществляющим уход за детьми-инвалидами и инвалидами с детства I группы"

Иные выплаты на детей

Некоторые категории граждан имеют право на получение иных выплат. Например, для многодетных семей предусмотрены особые награды с одновременным денежным поощрением. Так, родителей (усыновителей), воспитывающих или воспитывавших 4 и более детей, при соблюдении определенных условий могут наградить медалью ордена "Родительская слава" и выплатить одному из них единовременное денежное поощрение в размере 200 тыс. руб. За воспитание 7 и более детей наградят тем же орденом, но денежное поощрение составит уже 500 тыс. руб. А матерям, родившим и воспитавшим 10 и более детей, присваивается звание "Мать-героиня" и выплачивается единовременное денежное поощрение в размере 1 млн руб. Причем с 2024 года с денежных выплат к ордену "Родительская слава" и званию "Мать-героиня" не взимается НДФЛ.

Отдельные выплаты предусмотрены семьям, подвергшимся воздействию радиации. Они имеют право на получение ежемесячной выплаты на детей до 3-х лет, ежемесячных компенсаций на питание детей и на питание с молочной кухни для детей до 3-х лет. Особенные выплаты, помимо пособий беременной жене и на ребенка, предоставляются также семьям военных и сотрудников силовых ведомств – это, например, ежегодная выплата на летний оздоровительный отдых ребенка и ежемесячное пособие детям военнослужащих.

Дополнительные выплаты семьям с детьми могут быть предусмотрены и на региональном уровне. Так, например, в Москве установлена единовременная компенсационная выплата при рождении ребенка. В 2024 году ее размер составляет 7293 руб. на первого ребенка, 19 223 руб. – на второго и последующих детей и дополнительно 66 279 руб. при рождении одновременно 3-х и более детей. Также в столице молодые семьи (если родители моложе 36 лет) могут претендовать на дополнительное разовое пособие в связи с рождением ребенка в сумме 5 региональных прожиточных

минимумов на первого ребенка, 7 – на второго и 10 прожиточных минимумов – на третьего и последующих детей, если ранее рожденные дети находятся на воспитании и содержании в этой семье.

Сегодня в Ульяновской области действует 39 мер поддержки семей с детьми, в том числе семей участников специальной военной операции.

Капитал «Семья»

В Ульяновской области после рождения второго и последующих детей оформляется сертификат на именной капитал «Семья». За рождение второго ребенка 50 тысяч рублей. За третьего и последующего ребенка – 100 тысяч рублей. Капитал «Семья» могут получить женщины с российским гражданством, постоянно проживающие в Ульяновской области не менее трех лет перед рождением ребенка. Сертификат могут оформить и мужчины, если женщина умерла или лишена родительских прав.

На что можно потратить региональный капитал «Семья»

- улучшение жилищных условий (погашение ипотеки, строительство и реконструкция жилья);
- обучение детей;
- лечение детей (часто используют для установления брекетов детям);
- страхование жизни, здоровья детей и жилья, которое принадлежит ребенку или в котором он прописан;
- подключение коммуникаций к жилью;
- отдых и оздоровление ребенка;
- покупку товаров и услуг для детей-инвалидов;
- проезд к медучреждению в России для лечения, обследования ребенка-инвалида.

Деньгами можно распорядиться только через три года после появления малыша на свет. Исключение составят расходы на платные медуслуги, погашение ипотеки, покупку средств для адаптации детей-инвалидов. На эти цели средства можно направить сразу после рождения малыша.

Средствами регионального капитала компенсируются 50% всех потраченных расходов, но не более его размера. Получить компенсации можно несколько раз и по нескольким направлениям до тех пор, пока они не будут потрачены полностью. Компенсируются расходы, произведенные за год до обращения за распоряжением средствами капитала. Вся процедура от подачи заявления, его рассмотрения и поступления средств занимает около месяца.

Какие документы необходимы для оформления

- заявление;
- паспорт заявителя (другое удостоверение личности) с подтверждением регистрации в Ульяновской области;
- свидетельства о рождении детей (или решения суда об их усыновлении).

Какие документы нужны для распоряжения средствами капитала

- заявление;
- паспорт заявителя
- сертификат;

- свидетельства о рождении;
- данные о лицевом счете для перевода средств;
- документы, подтверждающие целевое расходование денег (договор купли-продажи, чеки за лечение и прочие);
- копии всех документов.

Список документов может расширяться в зависимости от выбранного направления.

Куда обратиться

МФЦ;

Учреждение социальной защиты по месту жительства; сайт

Госуслуг.

Указ Президента РФ от 7 сентября 2010 г. № 1099 "О мерах по совершенствованию государственной наградной системы Российской Федерации"

Указ Президента РФ от 15 августа 2022 г. № 558 "О некоторых вопросах совершенствования государственной наградной системы Российской Федерации"

Указ Президента РФ от 13 мая 2008 г. № 775 "Об учреждении ордена "Родительская слава"

Постановление Правительства РФ от 22 декабря 2016 г. № 1438 "Об утверждении Правил выплаты единовременного денежного поощрения одному из родителей (усыновителей) при награждении орденом "Родительская слава", медалью ордена "Родительская слава" или матери при присвоении ей звания "Мать-героиня" и финансового обеспечения расходов, связанных с указанной выплатой, а также о признании утратившими силу некоторых актов Правительства Российской Федерации"

Постановление Правительства Москвы от 27 мая 2021 г. № 718-ПП "О Порядке назначения и выплаты дополнительного единовременного пособия в связи с рождением ребенка молодым семьям"

Поскольку поддержка семей с детьми имеет особо важное значение в процессе развития социального государства, федеральные власти регулярно делают акцент на этой теме при проведении заседаний, слушаний и иных мероприятий. А в рамках реализации госпрограмм и федеральных проектов ставятся конкретные целевые показатели такой поддержки. Так, например, согласно плановым задачам и результатам реализации федерального проекта "Финансовая поддержка семей при рождении детей" нацпроекта "Демография", не менее 133,2 тыс. нуждающихся семей к концу 2024 года получают ежемесячные выплаты в связи с рождением (усыновлением) первого ребенка за счет субвенций из федерального бюджета, 500 тыс. семей с двумя и более детьми в текущем году распорядятся средствами (частью средств)материнского (семейного) капитала. А 70,5 тыс. семей, имеющих трех и более детей, получают к концу года ежемесячную денежную выплату, назначаемую в случае рождения третьего ребенка или последующих детей до достижения ребенком возраста 3-х лет.

Как отметил на открытии весенней сессии Госдумы Председатель нижней палаты парламента Вячеслав Володин, социальная поддержка граждан, как и ранее, останется в числе приоритетов законодательной деятельности. Кроме того, в соответствии с недавно утвержденным Правительством РФ Планом проведения Года семьи в России в 2024 году планируется разработать стратегический документ по демографической и семейной политике до 2030 года, установить на федеральном уровне правовой статус и основные социальные гарантии многодетным семьям. Также законодатель намерен продлить действие денежной выплаты семьям при рождении третьего ребенка, направленной на погашение обязательств по ипотечным кредитам, с одновременным совершенствованием ее условий. А это значит, что социальный курс государства, важной частью которого является и поддержка семей с детьми, сохранится и будет продолжен.

8. Телефон горячей линии «Стоп-аборт»

Телефон горячей линии «Стоп-аборт» Бесплатный социальный телефон общероссийской круглосуточной кризисной линии помощи 8-800-100-48-77 позвонив по которому, можно получить профессиональную психологическую и юридическую помощь, консультацию врача, а также предоставляется информация о региональных приютах, организациях и центрах защиты материнства (более 700 пунктов помощи по РФ), оказывающих продовольственную и гуманитарную помощь кризисным беременным женщинам и семьям находящимся в тяжелой жизненной ситуации. 8-800-2000-492-телефон «горячей линии»поддержки беременных женщин.

9. Елизаветинский Благотворительный фонд помощи мамам, попавшим в тяжелую жизненную ситуацию

- Коммунистическая,38 а (2 этаж)
8-961-812-19-94
8-967-829-95-90
служба помощи в кризисной ситуации
8-961-812-28-72
отделение приюта
8-800-100-48-77

- Берёзовский пер., 13 (2 этаж)
8 (961) 812-19-94

10. Доступность информации на сайте 30gp5.ru ГБУЗ АО ГП 5 в разделе женская консультация:

1. Информация о беременности
2. Информация о аборте